



Enfoque en la sesión legislativa de 2026 *para las familias y la comunidad*

Registro a mitad de sesión

Quedan 17 días

Maestra de ceremonia: Sonya Martinez,
Directora de Comunicaciones
Lunes 2 de febrero de 2026



NEW MEXICO

Early Childhood

Education & Care Department



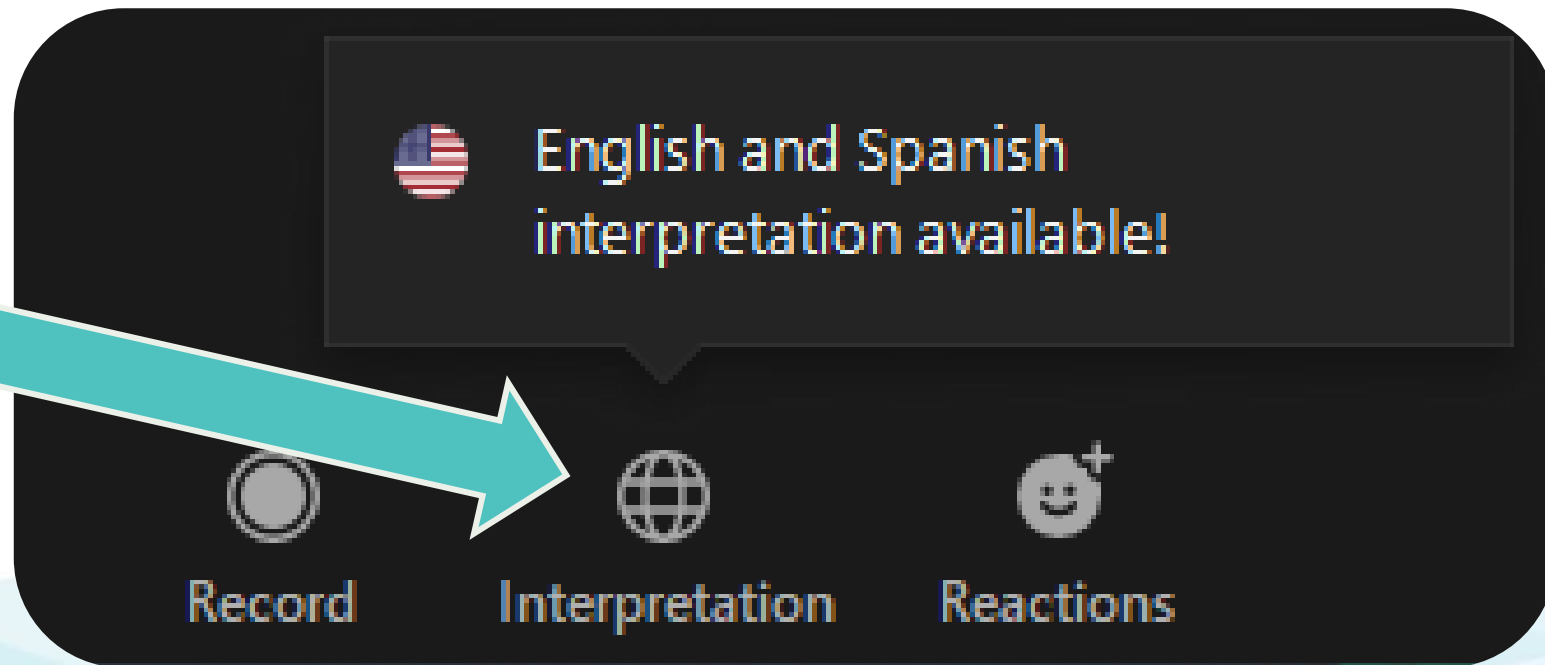
Instrucciones del lenguaje

Inglés > Español

Instrucciones de Interpretación

Step 1: Click the Interpretation Symbol

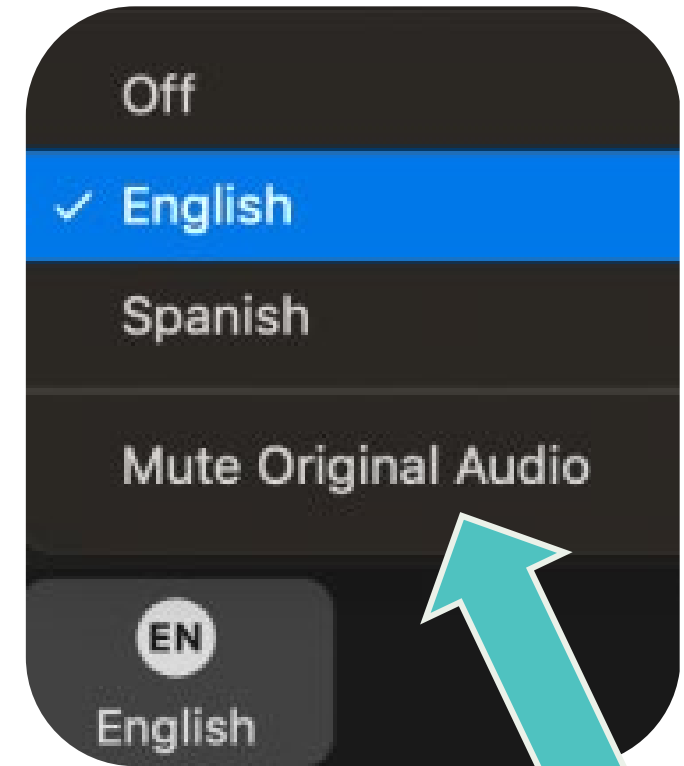
Paso 1: Selecciona el símbolo de INTERPRETACIÓN



Steps 2 and 3: Choose From the Menu

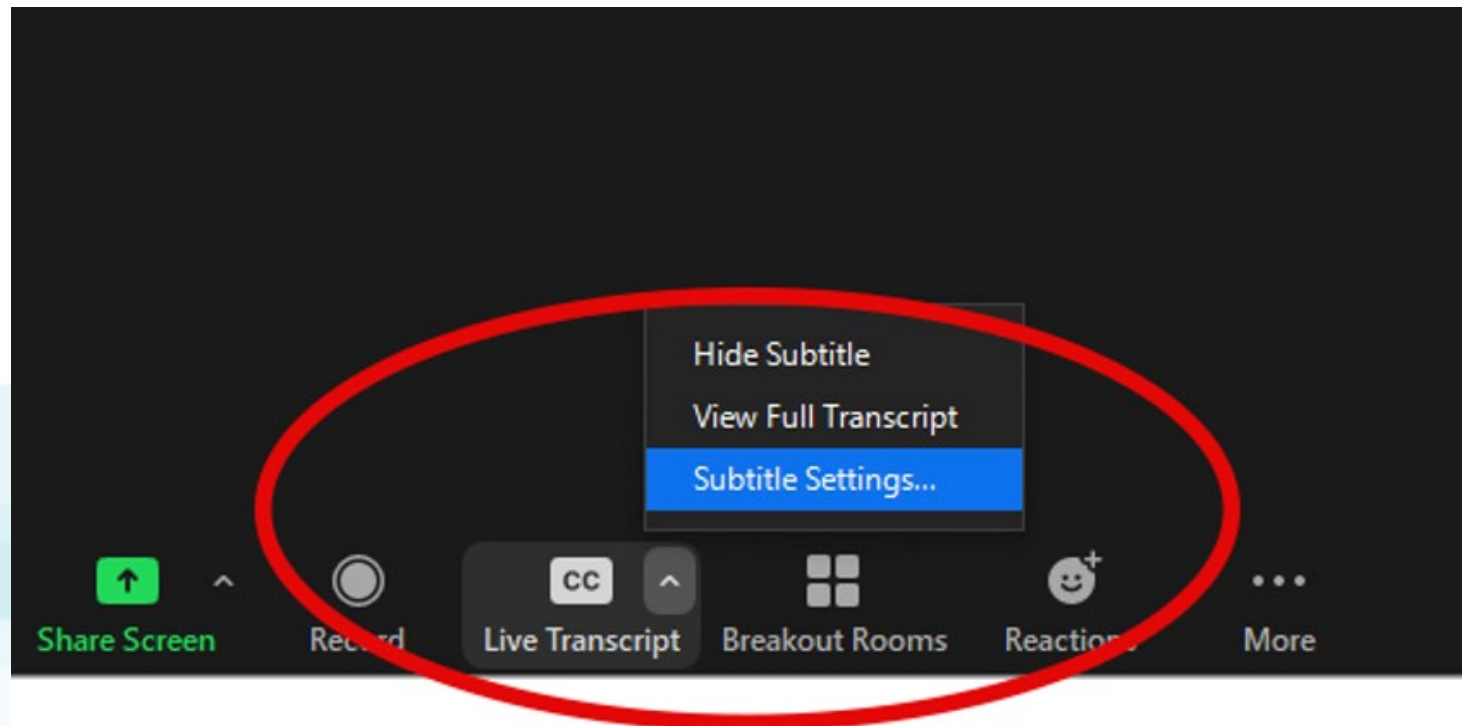
Pasos 2 y 3: Elija del menú

- You'll then see a menu; click "Spanish" OR "English"
 - **Vas a ver el menú; clic "Spanish"**
- If you would prefer to hear ONLY Spanish, also click "Mute Original Audio." Otherwise you will hear the Spanish loud and clear and the English quietly.
 - **Si usted prefiere escuchar SOLO Español, también clic "Mute Original Audio"**
De lo contrario, oirás el español alto y claro y el inglés en voz baja.
- You will now hear the Spanish interpretation.
 - **Usted escuchara ahora la interpretación en Español.**
- If you choose "English" you will automatically hear only English.
 - **Si eliges "English", automáticamente escucharás sólo inglés.**



Activar subtítulos (CC)

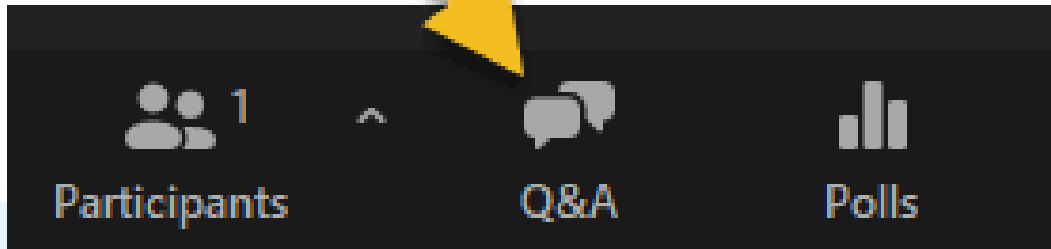
- Vea el botón Mostrar subtítulos o CC en la barra de herramientas.
- Haga clic en él y elija Mostrar subtítulos para activarlos (u Ocultar subtítulos para desactivarlos).
- Puede hacer clic en la flecha pequeña situada junto a CC/subtítulos para ajustar el tamaño de los subtítulos.



Instrucciones para las preguntas y respuestas de Zoom

Agradecemos sus preguntas. Utilice la función **de preguntas y respuestas** en Zoom (ubicada en la parte inferior de la pantalla) para enviar sus preguntas en cualquier momento durante el evento.

Aunque es posible que no podamos responder a todas las preguntas durante el evento de esta noche, revisaremos todas las preguntas enviadas y nos aseguraremos de que se traten



El **chat está abierto** para comentarios y conversaciones con otros asistentes. Envíe cualquier pregunta a nuestros presentadores a través de la función **de preguntas y respuestas** para ayudarnos a mantenernos organizados.

Enfoque en la Sesión Legislativa 2026 para Familias y Comunidades: Revisión de Medio Período

Sesión en español

Martes 3 de febrero de 2026

de 7:00 a. m. a 8:00 p. m.

Acompáñenos por Zoom:

<https://nmececdorg.zoom.us/j/81238084709>

La sesión del martes se ofrecerá en español y estará dirigida por Jaime Bencomo, subdirector de comunicaciones de ECECD, y José González, coordinador de participación.

El registro de la sesión intermedia de hoy se realiza en inglés.

Los asistentes de habla hispana pueden quedarse en la sesión en inglés si lo desean.

Agenda

- I. Bienvenida: *Elizabeth Groginsky, Cabinet Secretary* (Secretaria de gabinete)
- II. Oradores invitados
- III. Resumen del presupuesto ejecutivo para el año fiscal 2027 y atención infantil universal:
Elizabeth Groginsky, Secretaria del gabinete
- IV. Resumen de la legislación: *Shelley Strong, Consejera general*
 - Requisitos de zonas de cuidado infantil
 - Incentivo de crédito fiscal para donaciones a instalaciones de cuidado infantil
- V. Participe y agradezca a sus legisladores: *Kendal Chávez, Vicesecretario*
- VI. Clausura y próximos pasos: *Elizabeth Groginsky, Secretaria del Gabinete*

Le damos la bienvenida

A photograph of a man with a dark beard and mustache, wearing a grey button-down shirt, sitting on a couch and holding a baby. The baby is wearing a white patterned onesie and is holding a colorful toy. The man is looking down at the baby with a smile. The background is a bright, out-of-focus indoor setting with a window.

Elizabeth Groginsky, Cabinet Secretary
(Secretaria de gabinete)

Oradores invitados





Reseña de las prioridades ejecutivas

Elizabeth Groginsky,
Secretaria de gabinete

Presupuesto ejecutivo para el año fiscal 2027

Visión general

- El presupuesto ejecutivo para el año fiscal 2027 se basa en las inversiones estratégicas y exitosas de la Legislatura de Nuevo México y la gobernadora Michelle Lujan Grisham, que han mejorado la vida de decenas de miles de familias y niños pequeños de Nuevo México.
- Nuevo México se convirtió en el primer estado del país en ofrecer servicios de guardería universales y gratuitos el 1 de noviembre de 2025. De este modo se mejoró el acceso de las familias, independientemente de sus ingresos, y se ahorraron hasta **\$14 000 anuales por niño**.
- Esta inversión histórica fortalece y estabiliza a las familias, apoya a la fuerza laboral de la primera infancia y brinda a las familias acceso a servicios de cuidado infantil de alta calidad.

ECECD Proposed 2026 Legislation

Child Care Zoning Requirement Act

Support child care supply building efforts and improve access to quality care for families by providing statewide consistency in land use for child care homes and centers.

- Requires county and municipal authorities to treat licensed and registered child care homes as residential use in the application of local regulations
- Prohibits local authorities from...
- do not apply to other residences...
- parking
- Ensures child care homes are...
- safety codes
- Requires licensed child care centers...
- multi-family residential zones and...
- restrictions on child care centers
- Prohibits counties and municipalities...
- additional fees and taxes to operate
- Restricts HOAs from prohibiting

Tax Credit Incentive for Donations

Encourage investment in child care tax credits for those who donate to... bill stipulates an aggregate cap of \$... taxpayer per year. The supply and... New Mexico by incentivizing donation fundraising opportunities for facilities

VISION: All New Mexico...
MISSION: Optimize the... being of babies, toddlers... equitable, community-led... early childhood program

nmeccd.org/2026-legislation
@NewMexico

2026 Legislative and Budget Priorities

Building a Brighter Future for New Mexico Families and Young Children

The FY27 Executive Budget builds on the strategic and successful investments of the New Mexico Legislature and Governor Michelle Lujan Grisham, which have improved the lives of tens of thousands of New Mexico families and young children. The Executive Budget also supports ECECD's 2022–2027 Strategic Plan through targeted recurring and non-recurring investments.

Line Item	Executive Budget	LFC Recommendation	Difference
Recurring			
Universal Child Care	\$160.6M	10M	-\$150.6M
Department Infrastructure	\$4.3M	\$2.4M	-\$1.9M
Home Visiting	\$4M	\$3.9M	-\$100K
Family Infant Toddler (FIT) Rate Change	\$3M	\$3M	\$0
New Mexico PreK Expansion	\$7.5M	\$7M	-\$500K
Subtotal	\$179M	\$26.3M	-\$153.1M
Non-recurring			
Wage Scale and Career Lattice (3 yrs, GRO)	\$57M	\$0	-\$57M
Child Care Pilot	\$0	\$48M	+\$48M
Child Care Facility Revolving Loan Fund	\$20M	\$5M	-\$15M
FIT Professional Development and Support	\$3M	\$0	-\$3M
Local Early Childhood System Building Coalitions (3 yrs, GRO)	\$3M	\$0	-\$3M
Native American Early Childhood Convening	\$400K	\$0	-\$400K
Subtotal	\$83.4M	\$53M	-\$30.4M
Category 2 (CZ)			
FIT Data System Phase I	\$2.25M	\$0	-\$2.25M
EPICS Replacement Discovery	\$250K	\$0	-\$250K
Subtotal	\$2.5M	\$0	-\$2.5M
Grand Total	\$256.5M	\$76.9M	-\$179.4M



[Escanee el código QR para ver el resumen de las prioridades legislativas y presupuestarias para 2026 en inglés y español.](#)

Presupuesto ejecutivo para el año fiscal 2027:

Lo que aporta a familias y proveedores

Inversiones recurrentes

- Atención universal a la infancia **\$160,6 millones**
- Ampliación del PreK **\$7,5 millones**
- Infraestructura del departamento para mantener el acceso y la calidad **\$4,3 millones**
- Visitas al hogar **\$4 millones**
- Cambios en las tarifas FIT **\$3 millones**

Inversiones no recurrentes

- Escala salarial y estructura profesional **\$57 millones**
- Fondo rotatorio para guarderías infantiles **\$20 millones**
- Desarrollo profesional y apoyo FIT **\$3 millones**
- Coaliciones para crear sistemas locales de la primera infancia **\$3 millones**
- Convocatoria para la Primera Infancia de los Nativos Americanos **\$400 000**

Categoría 2 (Sistemas e infraestructura de una sola vez)

- Sistema de datos FIT (Fase I) **\$2,25 millones**
- Descubrimiento de la sustitución de EPICS **\$250 000**

Solicitud de aumento total del presupuesto ejecutivo: \$265,3 millones

Estas inversiones favorecen el acceso, la asequibilidad, la estabilidad de la mano de obra y la sostenibilidad del sistema a largo plazo.

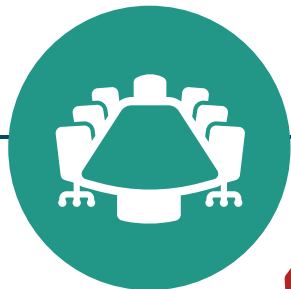
HB2 - Situación de la Ley General de Asignaciones

Comisión de Asignaciones y Finanzas de la Cámara de Representantes

Cámara de Representantes

Cámara de Senadores

COMENZAR



Ubicación actual



Remitido al Comité Senatorial de Finanzas



Conciliación de diferencias (si es necesario)



Gobernador

FIN



Si el Senado enmienda la HB2, la Cámara debe considerar **dos enmiendas**:

La Cámara coincide con las enmiendas del Senado

O

La Cámara rechaza cambios en el Senado

Cuidado infantil universal - *Retorno de la inversión*

The Economic Case for Universal Child Care

Universal child care is one of the **most cost-effective** labor market policies evaluated in the United States.



Annual Loss When care is Unavailable



\$586M

Each year, New Mexico loses an estimated \$586 million in productivity, wages, and revenue due to child care shortages.

Council for a Strong America, ReadyNation. (2023). The growing, annual cost of the infant-toddler child care crisis.

Learn more at nmeccd.org/2026-legislative-session



The Economic Case for Universal Child Care

Universal child care is one of the **most cost-effective** labor market policies evaluated in the United States.



\$4.2B

Reduced workforce participation due to child care shortages results in \$4.2 billion in lost tax revenue annually.

Economic Policy Institute. (2020). Who's paying now? The explicit and implicit costs of the current early care and education system.

Learn more at nmeccd.org/2026-legislative-session



Cuidado Infantil Universal (UCC)

Lo que aporta a las familias, los proveedores y las comunidades de Nuevo México



44 %

de familias recién inscritas tenían ingresos familiares inferiores al límite de elegibilidad anterior



\$14,000

de ahorro promedio anual por hijo para las familias de Nuevo México



9,390

Nuevas familias que acceden a servicios de guardería gratuitos desde el 1 de noviembre



64 %

de crecimiento de la mano de obra en el sector de la atención infantil en Nuevo México



37 %

De los nuevos contratos de guardería son para bebés y niños pequeños



12,008

Nuevos niños que acceden a servicios de guardería gratuitos desde el 1 de noviembre



¿Quieres ver la atención infantil universal en tu condado? Escanea el código QR o haz clic aquí para ver datos a nivel del condado y tendencias de inscripción.

Comité de Audiencias y Presentaciones presupuestarias hasta la fecha

- **15 de enero de 2026:** Comité de Finanzas del Senado
- **21 de enero de 2026:** Comisión de Asignaciones y Finanzas de la Cámara de Representantes
- **29 de enero de 2026:** Comité de Finanzas del Senado

Las copias de todas las presentaciones y materiales del comité están disponibles en:

nmeccd.org/2026-sesión-legislativa



Prioridades legislativas

A photograph of a man with a dark beard and mustache, wearing a grey button-down shirt, sitting on a light-colored couch. He is holding a baby in his arms. The baby is wearing a white patterned onesie and is holding a colorful toy. The man is looking down at the baby with a smile. The background is a bright, out-of-focus indoor setting with a window.

Shelley Strong, Consejera General

SB96: Niño con regulación Requisitos de zonas de cuidado infantil

Anteriormente conocidos como requisitos de zona de cuidado infantil

Apoyar los esfuerzos para aumentar la oferta de servicios de cuidado infantil y mejorar el acceso de las familias a servicios de calidad, mediante la uniformidad en todo el estado en cuanto al uso del suelo para guarderías y centros de cuidado infantil.

- Exige a las autoridades municipales y del condado para tratar hogares de cuidado infantil licenciados y registrados como de uso residencial en la aplicación de regulaciones locales.
- Prohíbe que las autoridades locales impongan restricciones adicionales a los hogares de cuidado infantil que no apliquen a otras residencias, tales como permisos especiales o estacionamiento adicional fuera de la vía pública.
- Asegura que los hogares de cuidado infantil se traten como otras residencias privadas en cuanto a códigos de seguridad contra incendios y protección de la vida.



SB96: Disposiciones registradas para el hogar de cuidado infantil

- Exige que se permitan centros de cuidado infantil licenciados en zonas comerciales, de uso mixto o residenciales multifamiliares, y prohíbe que las autoridades locales impongan más restricciones a los centros de cuidado infantil que las aplicadas a otros en la misma zona.
- Prohíbe a los condados y a las municipalidades a exigir que los proveedores de cuidado infantil paguen tasas e impuestos adicionales para operar una instalación de cuidado infantil licenciada o regulada.
- Impide que las HOA prohíban hogares de cuidado infantil en comunidades gobernadas por las HOA.

Estado SB96



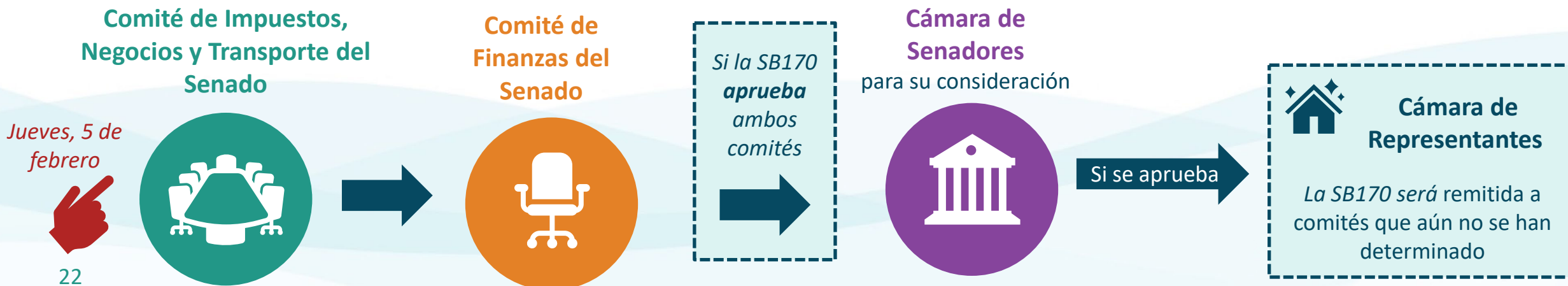
Continuación de registro – a mitad de sesión

SB170: Crédito de impuesto por donación para centros de cuidado infantil

Anteriormente conocido como incentivo fiscal por donaciones a centros de cuidado infantil.

- Fomentar la inversión en el cuidado infantil mediante la concesión de desgravaciones fiscales en el impuesto sobre la renta de las personas físicas y jurídicas a quienes realicen donaciones a centros de cuidado infantil autorizados por la ECECD que atiendan al menos al 50 % de los niños que reciben ayudas para el cuidado infantil.
- El proyecto de ley estipula un límite máximo agregado de \$10 millones por año y un límite de \$500 000 por contribuyente por año.
- La oferta y la calidad del cuidado infantil se fortalecerá en Nuevo México al incentivar donaciones que proporcionen mejoras financieras y oportunidades de recaudación de fondos para el desarrollo de instalaciones y costos operativos.

Estado SB170



Participe y *agradezca*
a sus legisladores

Kendal Chavez, Secretaria adjunta



2026



NEW MEXICO
Early Childhood
Education & Care Department

Día de la Primera Infancia en la Roundhouse

AGENDE LA FECHA

Sábado, 14 de febrero

de 10 a. m. a 3 p. m.

Capitolio del Estado de Nuevo México

Participe junto con educadores de la primera infancia, familias, socios y defensores de un día de **celebración**, **conexión** y aprendizaje en el Capitolio del Estado de Nuevo México.

Más detalles próximamente.

Envíe un *San Valentín* a sus *Legisladores*

- Este Día de San Valentín, comparta el amor al enviar un breve mensaje de agradecimiento a su representante estatal y senador de Nuevo México por apoyar la financiación de la atención infantil universal del **12 al 14 de febrero**.
- ECECD ha creado cuatro gráficos universales para el Día de San Valentín para que usted los etiquete, envíe por correo electrónico, o los deje a sus legisladores.

Las tarjetas impresas estarán disponibles en la mesa de bienvenida del Día de la Primera Infancia del ECECD.



Cómo enviar su *San Valentín*

- **Correo electrónico:** Busque la información de contacto de su legislador en [nmlegis.gov/Members/Find My Legislator](https://nmlegis.gov/Members/Find_My_Legislator)
- **Teléfono:** Llame al conmutador de la sesión legislativa al 505-986-4300 y deje un mensaje de agradecimiento.
- **Envíe o deje** una nota a su legislador de Nuevo México en:

[Nombre del legislador]

Oficina [____], Capitolio del Estado

490 Old Santa Fe Trail

Santa Fe, NM 87501

El folleto de San Valentín y los enlaces gráficos se incluirán en el correo de la sesión de los martes del ECECD.

Comparte el cariño: 12–14 de febrero
Envía un mensaje de **San Valentín** a tus *legisladores*

Agradece a los legisladores por apoyar el Cuidado Infantil Universal

Este Día de San Valentín, comparte el cariño enviando un breve mensaje de agradecimiento a tu Representante y Senador del Estado de Nuevo México por apoyar el financiamiento del Cuidado Infantil Universal.

El Cuidado Infantil Universal ayuda a los padres a trabajar o estudiar, apoya a los niños pequeños durante sus primeros años más importantes y fortalece a las familias, proveedores y comunidades en todo Nuevo México. Los legisladores han apoyado a las familias al respaldar este esfuerzo histórico. ¡Un breve mensaje de gratitud o apoyo tiene mucho poder!

Cómo enviar tu mensaje de San Valentín

¿No sabes quién es tu representante o legislador? Consulta este [tutorial](#).

♥ **Correo electrónico:** Busca la información de contacto de tu legislador en [nmlegis.gov/Members/Find My Legislator](https://nmlegis.gov/Members/Find_My_Legislator)

♥ **Teléfono:** Llama a la central telefónica de la sesión legislativa al 505-986-4300 y deja un mensaje de agradecimiento.

♥ **Envía por correo o entrega una nota a tu legislador de Nuevo México en:**

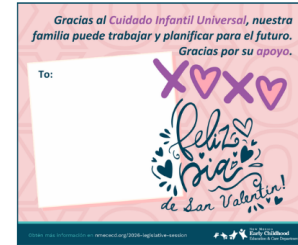
New Mexico State Legislature
[Legislator's Name]
Room [____], State Capitol
490 Old Santa Fe Trail
Santa Fe, NM 87501

Elige un mensaje y un gráfico de San Valentín

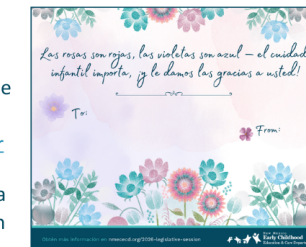
Te animamos a personalizar tu mensaje. Haz clic para descargar el gráfico o usa el enlace de la plantilla de [Canva para personalizarlo](#).



Apoyar el Cuidado Infantil Universal significa mostrar cariño a los educadores en los que nuestras familias confían. Gracias por estar de su lado.



Gracias al Cuidado Infantil Universal, nuestra familia puede trabajar y planificar para el futuro. Gracias por su apoyo.



Las rosas son rojas, las violetas son azul — el cuidado infantil importa, ¡y le damos las gracias a usted!



La flecha de Cupido nos alcanzó: ¡nos encanta el Cuidado Infantil Universal y sabemos que a usted también!

No necesitas ser un experto; tu experiencia como padre, madre, cuidador o miembro de la comunidad es lo que importa.

Escribir y enviar un artículo de opinión

Cómo se escribe uno:

- **Comience con su mensaje:** En una frase, diga lo que apoya y por qué.
- **Explique el “por qué”:** Comparta una historia personal, un ejemplo local o algunos hechos clave.
- **Que sea oportuno:** Mencione el proyecto o tema y lo que quiere que hagan los legisladores (apoyar, oponerse, enmendar).
- **Escriba con claridad y respeto:** Utilice un lenguaje sencillo y enfóquese en un punto principal.
- **Termine con una llamada a la acción:** Dígale a los lectores qué pueden hacer a continuación o inste a sus legisladores a tomar cierta acción.

Cómo enviarlo:

- Busque la página "Opinión" o "Enviar un artículo de opinión" en el sitio web de su periódico local.
- **Respete el límite de palabras** e incluya su nombre, ciudad e información de contacto.
- **Envíelo tan pronto como pueda.** Algunos medios publican en unos pocos días, mientras que otros pueden retener los artículos durante una semana o más, dependiendo del volumen. Enviar su ensayo con antelación aumenta las posibilidades de que se publique mientras el tema sigue siendo de actualidad y se están tomando decisiones.

Dónde presentar artículos de opinión:

Estas son algunas publicaciones en todo el estado que facilitan la presentación de un artículo de opinión:

- **Santa Fe New Mexican** – envíe por formulario: [Carta al editor | santafenewmexican.com](#)
- **Albuquerque Journal** – envíe por formulario: [Enviar un artículo de opinión al editor](#)
- **Las Cruces Sun-News** – envíe por formulario: [Las Cruces: Enviar una carta al editor - Intellistack](#)
- **Río Rancho Observer**– envíe por formulario: [Carta al editor rro](#)
- **Sandoval Signpost** – envíe por formulario: [Enviar una carta al editor - Sandoval Signpost](#)
- **Taos News** – envíe por formulario: [Servicios en línea | taosnews.com](#)
- **Source NM** – envío por correo electrónico. Consulte las directrices aquí: [Pautas de envío de comentarios • Source New Mexico](#)

Más recursos de la sesión legislativa

El ECECD ha lanzado un conjunto centralizado de recursos para ayudar a las familias, los miembros de la comunidad y los responsables políticos a mantenerse informados durante la Sesión Legislativa de 2026.

- **Página web de la sesión legislativa de 2026**
Un centro único de actualizaciones, recursos y materiales sobre la sesión
- **Guía familiar del ECECD para la sesión legislativa de Nuevo México de 2026**
Hojas informativas para las familias y orientación sobre cómo ponerse en contacto con los legisladores
- **Prioridades legislativas y presupuestarias para 2026 (inglés y español)**
Una visión general de alto nivel de las prioridades políticas y presupuestarias de la OCDE para la sesión
- **Correspondencia de la sesión *del martes***



[¡Haz clic aquí para saber más!](#)

Manténganse al tanto sobre el Departamento de Educación y Cuidado en la Primera Infancia de Nuevo México



NMECECD.org



800-832-1321



**PO Drawer 5619
Santa Fe, NM
87502-5619**

El boletín quincenal del ECECD le ofrece anuncios de agencias, recursos, oportunidades de formación y próximos eventos directamente en su bandeja de entrada. Únase a nuestra convocatoria comunitaria mensual (que se celebra el primer martes de cada mes) para recibir información actualizada y participar.

Inscríbase en nmececd.org/newsroom.



@NewMexicoECECD



NEW MEXICO
Early Childhood
Education & Care Department



Contactos de nivel directivo



Elizabeth Groginsky
Secretaria del gabinete
Correo electrónico:
Elizabeth.Groginsky@eecd.nm.gov
Teléfono: 505-827-7684



Dra. Joannie Suina
Subsecretaria de Educación y Cuidado en la
Primera Infancia para Nativos Americanos
Correo electrónico:
joannie.suina@eecd.nm.gov
Teléfono: 505-660-7047



Kendal Chávez
Subsecretaria
Correo electrónico:
Kendal.Chavez@eecd.nm.gov
Teléfono: 505-670-2178



Ariana Quinones-Miranda
Subsecretaria
Correo electrónico:
ariana.quinones-miranda@eecd.nm.gov
Teléfono: 505-795-1786



Shelley Strong
Consejera General
Correo electrónico:
shelley.strong@eecd.nm.gov
Teléfono: 505-670-3779



Dra. Hailey Heinz
Directora de Políticas, Investigación e
Iniciativas de Calidad (PRQI)
Correo electrónico:
Hailey.Heinz@eecd.nm.gov
Teléfono: 505-531-7215



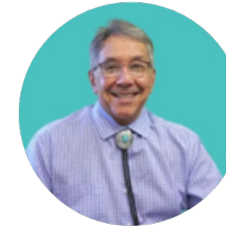
Sandy Trujillo-Medina
Directora de la División de Cuidado en la
Primera Infancia, Educación y Nutrición
(ECECN)
Correo electrónico:
sandy.trujillomedina@eecd.nm.gov
Teléfono: 505-231-3219



Diana Sandoval-Tapia
Coordinadora de Proyectos Especiales
Correo electrónico:
diana.sandoval-tapia@eecd.nm.gov
Teléfono: 505-469-6912



Ali Hedrick
Directora de la División de Apoyo Familiar e
Intervención en la Primera Infancia
Correo electrónico:
ali.hedrick@eecd.nm.gov
Teléfono: 505-469-1742



Ricky Bejarano
Director de la División de Servicios
Administrativos (ASD)
Correo electrónico:
Ricky.Bejarano@eecd.nm.gov
Teléfono: 505-487-0410



Sonya Martinez
Directora de Comunicaciones
Correo electrónico:
sonya.martinez@eecd.nm.gov
Teléfono: 505-670-8338



Sarah Grace
Directora de Recursos Humanos
Correo electrónico:
sarah.grace@eecd.nm.gov
Teléfono: 505-487-6584



Dr. Sean Pearson
Oficial en Jefe de Información
Correo electrónico:
sean.pearson@eecd.nm.gov